

Гарантийный талон

Наименование товара _____

Условия гарантии

1. Гарантия предусматривает бесплатный ремонт или замену запчастей в течение всего гарантийного срока. Решение вопроса о целесообразности ремонта или замены неисправного оборудования принимается сервисным центром. Гарантийное обслуживание осуществляется при наличии чека и заполненного гарантийного талона.

2. Гарантийный срок продукции компании Xrobot один год с момента продажи. На аккумуляторную батарею, щетки, фильтры и другие расходные гарантия не распространяется. Дата изготовления определяется по серийному номеру изделия.

3. Гарантийный ремонт не производится в случаях:

- несоответствие серийных номеров оборудования и номеров, указанных в гарантийном талоне;
- механических повреждений либо повреждений защитных пломб, лент;
- повреждений, вызванных стихийными бедствиями;
- неправильного подключения в электросеть, эксплуатации при нестабильном напряжении в электросети, отсутствия заземления;
- нарушение правил эксплуатации;
- проведения ремонта лицами, не уполномоченными на это;
- повреждений, вызванных воздействием или проникновением внутрь изделия насекомых, животных, жидкостей и т.п.

Техника принимается только в чистом виде.

4. Компания Xrobot или ее партнеры ни при каких условиях не несут ответственности за какой-либо ущерб, связанный с использованием или невозможностью использования купленного оборудования.

_____/Настоящим подтверждаю приемку оборудования, пригодного к эксплуатации/

Дата продажи _____ Подпись продавца

_____ Печать МП

По вопросам гарантийного обслуживания обращаться по:
105215, Москва, 11-я Парковая ул., д. 57, корпус 3, тел.
(495) 652-45-01, 463-06-83

Список сервисных центров в России указан на сайте <http://xrobotmarket.ru/page/22>



РУКОВОДСТВО ПОЛЬЗОВАТЕЛЯ

СТЕРИЛИЗАЦИЯ УФ-ИЗЛУЧЕНИЕМ И ВОДЯНОЙ БАК

МОДЕЛЬ: XROBOT SMART CLEANER X1

Спецификация

Классификация	Величина	Описание
Механические характеристики	Диаметр	13,4 - (340 мм)
	Высота	3,54 дюйма (90 мм)
	Вес	6,6 фунтов (3,0 кг)
Характеристика Аккумулятора	Напряжение электропитания	14,8 В
	Характеристика аккумулятора	Литий-ионный 2000 мАч
Характеристика адаптера переменного тока	Мощность на входе	100 240 В 50-60 Гц 0.8 А
	Мощность на выходе	24,0 В / 1,0 А
Характеристики уборки	Емкость пылесборника	0,3 литра
	Тип зарядки	Автоматическая/ручная
	Режимы уборки	Авто. Точечная. Вдоль плинтуса. Зигзагообразная. По расписанию.
	Время зарядки	270-300 мин
	Время уборки	90 минут в автоматическом режиме
Тип кнопок на главном блоке		Сенсорные (LED дисплей)

Хробот Смарт Клеанер Х1
 Импортёр: ООО "Легаси лайн", 690062 г. Владивосток, проспект 100 лет Владивостоку 20.
 +7 495 648-54-88; e-mail: info@xrobotmarket.ru
 Изготовлено: в Шэньчжэнь Силвер Стар Интелегент Технолджи ЛТД.
 Адрес: Индустриальный парк Силвер Стар Хай Тех, станция Гуалан, улица Гуалан, район Баоан, Шэньчжэнь, Гуанчжоу, Китай. 06/2017



Характеристики устройства

Мощная система всасывания и режим интеллектуального всасывания

Мощное всасывание

Мощность всасывания изделия достигает 25 Вт, гарантируя уборку даже самой крошечной пыли с пола.

Система интеллектуального всасывания

Данное изделие регулирует мощность всасывания в зависимости от типа пола, что повышает эффективность уборки и позволяет сэкономить заряд аккумулятора.

Удобный дизайн

Простота эксплуатации

Управление голосом и сенсорный экран.

Чтобы начать уборку просто нажмите кнопку "CLEAN"



Моющийся пылесборник

Для очистки пылесборника промойте его водопроводной водой.

Различные режимы уборки

Пять режимов уборки для решения любой задачи.

1. Автоматическая уборка

Пылесос будет автоматически собирать пыль с пола, приспосабливая режим уборки для разных типов пола.

2. Точечная уборка

Пылесос будет дольше убирать самые загрязненные участки

3. Уборка по краям

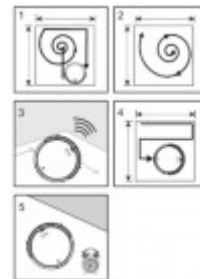
Пылесос будет собирать пыль по краям и углам стен.

4. Зигзагообразная уборка

Нажмите "⏏" для запуска режима зигзагообразной уборки

5. Уборка по расписанию

Вы можете запланировать уборку на определенное время.



Техническое обслуживание

Датчики уборки

А. Протрите окошко сенсора и автоматический датчик зарядки чистящим инструментом, либо сухой мягкой тканью.



В. Почистите контакты на базе подзарядки.



С. Окно всасывания и датчик пыли изображены справа.



Обозначения изделия

Пульт дистанционного управления

- 1 Кнопка включения
- 2 Дом
- 3 " " " Направление

A. "▲" " Вперед

B. "▼" " Назад

C. "◀" " Направо

D. "▶" " Направо

4 Уборка по краям

5 Точечная уборка

6 Зигзагообразная уборка

7 Настройка времени

8 Настройка расписания уборки



Для дистанционного управления пылесосом используйте пульт. Прежде чем пользоваться пультом, убедитесь, что пылесос включен. Для передачи команды на пылесос, направьте пульт по направлению к устройству и нажмите нужную кнопку.

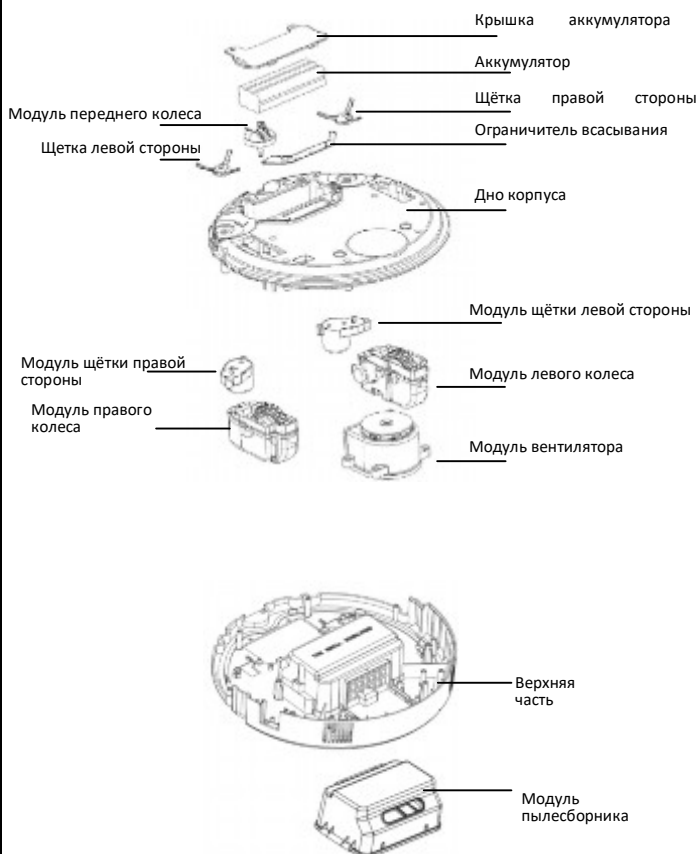


Не пользуйтесь пультом вблизи станции подзарядки, либо виртуального блока.

Устранение неполадок

Заменяемые модули

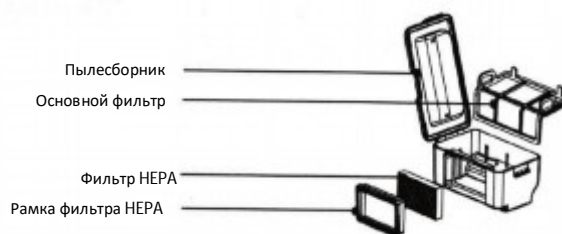
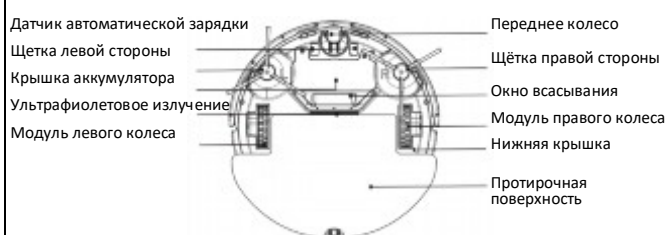
Изделие содержит множество заменяемых модулей.



15

Обозначения изделия

Основная часть и Пылесборник



4

Вредное вещество

Наименование и содержание вредных веществ в элементах изделия

Наименование элемента	Вредное вещество						Срок разложения в окружающей среде
	Свинец (Pb)	Ртуть (Hg)	Кадмий (Cd)	Шестивалентный хром (Cr ⁶⁺)	Полибромированные дифенилы (PBB)	PBDE	
Пластмассовые детали	○	○	○	○	○	○	10
Электронные компоненты платы	▲	○	○	○	○	○	10
Электронные компоненты дисплея	▲	○	○	○	○	○	10
Электронные компоненты колес	▲	○	○	○	○	○	10
Электронные компоненты колеса уборки углов	▲	○	○	○	○	○	10
Вентиляторы электронных компонентов	▲	○	○	○	○	○	10
Электронные компоненты базы подзарядки	▲	○	○	○	○	○	10
Электронные компоненты виртуального блока	▲	○	○	○	○	○	10
Всасывающий патрубков в сборе	○	○	○	○	○	○	10
Вентилятор в сборе	▲	○	○	○	○	○	10
Датчик в сборе	○	○	○	○	○	○	10
Пылесборник в сборе	○	○	○	○	○	○	10
Пульт дистанционного управления	○	○	○	○	○	○	10

○ : указывает на то, что содержание токсических или вредных веществ в указанном классе материалов соответствует нормам GB/T 26572-2011 "Нормы максимально допустимой концентрации вредных веществ в электротехнической продукции и электронных изделиях".

▲ : указывает на то, что содержание токсических веществ, содержащихся по крайней мере в одном из элементов указанного класса, превышает нормы GB/T26572-2011, однако соответствует требованиям директивы EU ROHS (с исключениями).

X : указывает на то, что содержание токсических веществ, содержащихся по крайней мере в одном из элементов указанного класса, превышает нормы GB/T26572-2011 и не соответствует требованиям директивы EU ROHS (с исключениями).

Содержание

Техника безопасности	1
Характеристики устройства	2
Обозначения изделия	3-7
Запчасти и аксессуары	3
Основная часть и Пылесборник	4
База подзарядки и виртуальный блок	5
Пульт дистанционного управления	6
Информационная панель	7
Операции	8-11
Подзарядка	8
Запуск/пауза/спящий режим	9
Уборка по расписанию	10
Режимы уборки	11
Виртуальный блок	11
Техническое обслуживание	12-13
Боковые чистящие щётки	12
Очистка пылесборника и фильтра	12
Датчики уборки	13
Устранение неполадок	14-16
Коды ошибок и решения	14
Заменяемые модули	15
Установка и замена аккумулятора	16
Область применения	16
Спецификация	17
Монтаж траверсы водяного бака	18
Наименование и содержание вредных веществ в элементах изделия	19

Техника безопасности

Перед использованием продукта ознакомьтесь со следующими инструкциями по технике безопасности. Соблюдайте перечисленные меры предосторожности.

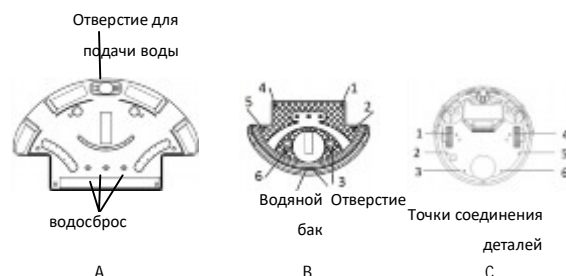
1. Перед использованием данного изделия внимательно прочитайте настоящее руководство пользователя.
2. Сохраните данное руководство пользователя.
3. Соблюдение данных мер предосторожности позволит снизить риск получения травм и нанесения ущерба.

Внимание!

1. Разборку и ремонт изделия может проводить только сертифицированный специалист.
2. Используйте только заводское зарядное устройство, использование неоригинального зарядного устройства может привести к возникновению короткого замыкания, пожару, либо повреждению изделия.
3. Не прикасайтесь к кабелю питания, вилке, либо зарядному устройству мокрыми руками.
4. Не допускайте попадания частей тела, элементов одежды под колеса изделия.
5. Использование изделия вблизи любых легковоспламеняющихся продуктов запрещено.
6. Не проводите уборку во время подзарядки изделия.
7. Не перегибайте кабель питания, не кладите сверху тяжелые предметы.
8. Данное устройство предназначено только для использования внутри помещения, пожалуйста, используйте данное устройство только на сухих полах.
9. Не садитесь на изделие, не кладите на него сверху посторонние предметы.
10. Не используйте изделие во влажной или мокрой среде (любой среде с жидкостью).
11. Перед использованием удалите с поверхности поврежденные предметы (стекло, текстиль, бумагу и т. д.), которые могут застрять в щётке изделия или попасть в окно всасывания.
12. Не храните прибор в местах, откуда он может легко упасть (стол, стулья и т. д.)
13. Отключите питание во время перемещения, либо когда длительное время не пользуетесь изделием.
14. Перед зарядкой убедитесь, что сетевой блок питания надежно и плотно подсоединен к розетке.
15. Во избежание травм, сообщите всем жильцам дома о работе устройства.
16. Не пользуйтесь устройством при переполненном пылесборнике.
17. Продукт предназначен для использования в диапазоне температур от 0 до 40 °С.
18. Не храните устройство при высоких температурах.
19. При прекращении использования прибора на длительный срок, извлеките батарею.
20. Перед удалением батареи отключите сетевой блок питания от розетки.
21. Аккумулятор необходимо утилизировать должным образом.

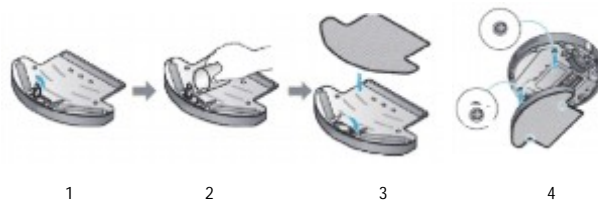
Монтаж траверсы водяного бака

Инструкция по установке траверсы водяного бака



Установка траверсы водяного бака

1. Откройте отверстие для подачи воды, после заполнения бака, прикрепите протирочную прокладку в пазы.
2. Прикрутите траверсу к пылесосу в соответствующих отверстиях (4).



1. При наборе воды в бак, а также сборке и разборке бака, зажмите отверстие пальцем для предотвращения вытекания воды.
2. Перед наполнением бака убедитесь в том, что траверса снята.
3. Убедитесь в том, что водяной бак не переполнен во избежание проскальзывания колес.

Обозначения изделия

База подзарядки и виртуальный блок



Установка виртуального блока



Устранение неполадок

Коды ошибок и решения

При возникновении проблем с пылесосом на информационной панели будут отображаться коды ошибок.

Код ошибки	Причина
E001-E004	Датчик заземления не работает
E005-E006	Датчик бампера не работает
E007-E009, E014-E015	Неисправное функционирование
E010-E013	Не работают функции удаленного управления и автоматической
E017-E033	Ошибка всасывания, проверьте фильтры
E018, E024-E026	Аккумулятор не работает
E019, E023, E027, E029, E032	Ошибка левого колеса
E020, E022, E028, E030, E031	Ошибка правого колеса
E040, E042	Ошибка левой щётки
E041, E043	Ошибка правой щётки
E044	Пылесборник заполнен

Примечание. Если ошибка сохраняется, выполните следующие действия:

1. Перезапустите пылесос, выключив и включив питание.
2. Если перезапуск не помог, обратитесь в авторизованный сервисный центр.

Информационная панель



Кнопки

1 " " Автоматическая уборка

Для запуска автоматической уборки нажмите " "

2 " " Зигзагообразная уборка

Нажмите " " для запуска режима зигзагообразной уборки

3 " " Уборка по краям и углам

Нажмите " " для запуска режима уборки по краям и углам

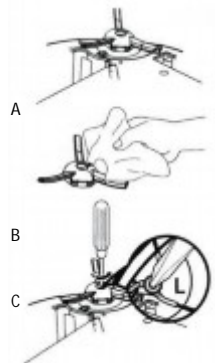
Техническое обслуживание

Боковые чистящие щётки

А. Проверьте боковые щётки на предмет повреждений или наличия посторонних предметов.
В. Почистите боковые щётки при помощи чистящего устройства или куска ткани.
С. При износе боковых щёток, замените их на новые.

Процедура замены:

- Открутите винты по бокам щёток
- Замените старые щётки на новые
- Зафиксируйте установленные щётки на винты в соответствующие отверстия



Очистка пылесборника и фильтра

- Откройте крышку пылесоса
- Вывньте пылесборник
- Снимите с пылесборника HEPA фильтр.
- Снимите крышку пылесборника и достаньте основной фильтр.
- Опорожните пылесборник, соберите оставшуюся пыль.
- Промойте пылесборник водой
- Почистите фильтр щёткой. Не мойте щётки под водой.

Примечание: 1. Когда на дисплее замигает значок " ", очистите пылесборник.

2. Не мойте HEPA фильтр, фильтр подлежит замене после использования в течение одного года

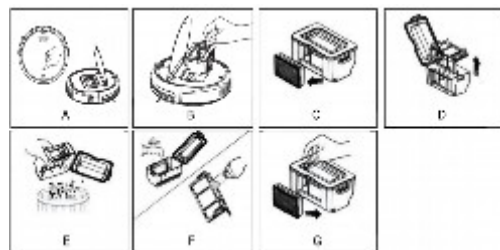
Н. Установите основной фильтр и HEPA фильтр в пылесборник

Примечание:

1. Как HEPA фильтр, так и основной фильтр необходимо устанавливать после высыхания.
2. Не подвергайте HEPA фильтр и основной фильтр прямому воздействию солнечных лучей.

И. Закройте пылесборник и установите его в пылесос.

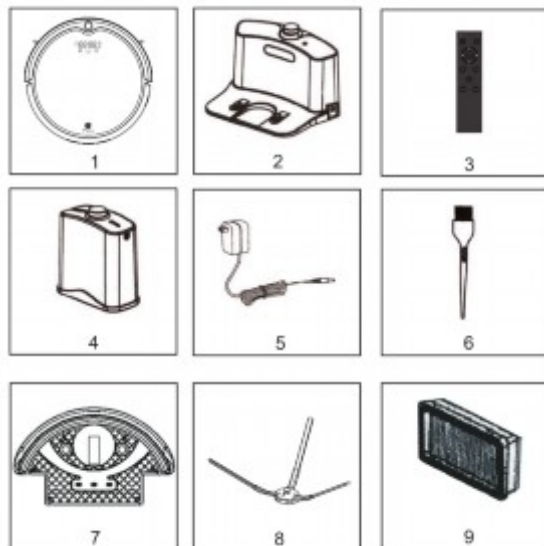
Примечание: пылесборник и фильтры (включая HEPA) можно заменить при необходимости.



Обозначения изделия

Запчасти и аксессуары

№	Описание	Кол-во
1	Основной корпус	1
2	База подзарядки	1
3	Пульт дистанционного управления (без батареек)	1
4	Искусственный блок (без батареек)	1
5	Сетевой блок питания	1
6	Чистящая щётка	1
7	Водяной бак	1
8	Запасная боковая щётка	2
9	Фильтр HEPA	1



Устранение неполадок

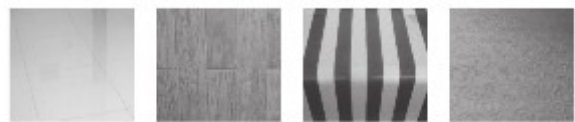
Установка и замена аккумулятора

- A. Отвинтите два винта на крышке аккумулятора с помощью отвертки
- B. Откройте крышку аккумуляторного отсека.
- C. Выньте аккумулятор.
- D. Отсоедините провода, соединяющие аккумулятор и пылесос.
- E. Вставьте новую батарею в держатель аккумулятора.
- F. Подсоедините провода к аккумулятору, убедитесь, что батарея установлена правильно.
- G. Уложите провода.
- H. Установите крышку батарейного отсека на место и убедитесь, что боковая щетка не застряла.
- I. Закрепите крышку аккумулятора на винты.

Примечание: Используйте только аккумуляторы, рекомендованные изготовителем, так как использование неоригинальных аккумуляторов может привести к повреждению устройства.

Область применения

Пылесосом можно пользоваться только в закрытых помещениях и на сухих полах. Изделие может собирать с пола мусор, грязь и шерсть домашних животных, хорошо работает на паркете, плитке, линолеуме, а также на ковре с коротким ворсом (до 0,5 дюйма).



Кафельный пол Деревянный пол Брезент Ковровые покрытия

Операции

Запуск/пауза/спящий режим

1 Запуск

А. Убедитесь, что устройство включено.

В. Чтобы начать уборку, нажмите кнопку "CLEAN" на пылесосе или пульте дистанционного управления.

Примечание: Для выхода из спящего режима нажмите кнопку "CLEAN", затем еще раз нажмите кнопку "CLEAN", после чего пылесос автоматически начнет уборку.

2 Изменение режимов

Изменение режимов во время уборки

А. Нажмите любую кнопку на информационной панели, чтобы приостановить уборку.

В. Нажмите кнопку "⏸" или активированную на данный момент кнопку на пульте дистанционного управления для приостановки уборки.

Примечание: После приостановки уборки выберите нужный режим

3 Спящий режим

При спящем режиме пылесос находится в приостановленном состоянии, дисплей устройства выключен. Пылесос переходит в спящий режим при отсутствии каких-либо команд в течение 20 секунд.

Примечание: Если не планируете использовать пылесос в течение длительного времени, отключите питание.

Операции

Установка текущего времени с помощью пульта дистанционного управления

А. Нажмите кнопку "⏸" для выхода из спящего режима, после чего нажмите кнопку "CLOCK", на светодиодном дисплее начнет мигать время " **88 : 88**".

В. Чтобы увеличить или уменьшить количество часов нажмите кнопку "⬆".

С. Чтобы перейти от часов к минутам нажмите кнопку "◀ ▶".

Д. Чтобы увеличить или уменьшить количество минут нажмите кнопку "⬇".

Е. Чтобы сохранить текущие настройки времени, нажмите кнопку "OK".

Настройка уборки по расписанию с помощью пульта дистанционного управления

После установки текущего времени, вы можете настроить уборку по расписанию

А. Нажмите кнопку "⏸" для выхода из спящего режима, после чего нажмите кнопку "PLAN", на светодиодном дисплее начнет мигать время " **88 : 88**".

В. Чтобы увеличить или уменьшить количество часов нажмите кнопку "⬆".

С. Чтобы перейти от часов к минутам нажмите кнопку "◀ ▶".

Д. Чтобы увеличить или уменьшить количество минут нажмите кнопку "⬇".

Е. Чтобы сохранить настройки уборки по расписанию, нажмите кнопку "OK".

Ф. Для отмены уборки по расписанию, сначала нажмите кнопку "PLAN", а затем кнопку "⏸".

Например: Запланируйте уборку на 6:30 утра, пылесос будет убирать помещение в 6:30 каждый день.

Внимание: А: Индикаторы активного и рабочего режимов пылесоса

а. Если на панели светодиодного дисплея горит иконка "PLAN", это означает, что задана уборка по расписанию;

б. Если значок "PLAN" на панели светодиодного дисплея выключен, это означает, что уборка по расписанию не задана.

В: При активации графика, пылесос начнет каждый день убирать помещение согласно расписанию.

Операции

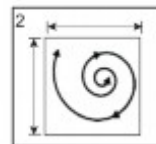
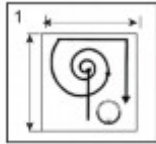
Режимы уборки

1 Автоматическая уборка

Изделие убирает поверхность и адаптирует маршрут очистки в соответствии с окружающими условиями

Примечание: а. Чтобы начать уборку в автоматическом режиме, нажмите кнопку "CLEAN" на пылесосе или пульте дистанционного управления.

б. Для остановки уборки, еще раз нажмите кнопку "CLEAN" или нажмите кнопку "⏻" на пульте дистанционного управления.



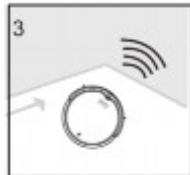
2 Точечная уборка

Пылесос проводит точечную уборку в следующих случаях:

а. При обнаружении сильно загрязненной области.
б. Нажмите кнопку "SPOT" на пульте дистанционного управления.

Примечание:

Предполагается, что потребитель будет использовать режим точечной уборки для сильно загрязненных областей.



3 Уборка по краям

Пылесос проводит уборку по краям в следующих случаях:

а. При обнаружении препятствий (например, стены);
б. Нажмите кнопку "⏻" на пылесосе или пульте дистанционного управления.

Примечание: Для выбора режима уборки по краям вручную, повторно нажмите на кнопку "⏻", либо нажмите на кнопку "⏻" на пульте дистанционного управления для прекращения функции, также режим автоматически остановится, при обнаружении устройством базы подзарядки.

4 Зигзагообразная уборка

Нажмите "⏻" для запуска режима зигзагообразной уборки
Виртуальный блок

Виртуальный блок создает невидимый барьер, который пылесос не может пересечь. Виртуальный блок используется для ограничения движения пылесоса в помещении или предотвращения приближения устройства к хрупким объектам на расстоянии ближе 4 м (13 футов).



1 После установки батарей, включите питание.

2 Поместите виртуальный блок в нужное место.



Примечание:

При использовании виртуального блока разместите область виртуального блока "⏻" по направлению к зоне, которую хотите ограничить.

Отключите питание, если не используете виртуальный блок.

Операции

Подзарядка

1 Размещение зарядной станции

Поместите зарядную станцию у стены, уберите препятствия на расстоянии 3 футов с каждой стороны и 6 футов спереди.

2 Включите питание сборки пылесоса, после чего замигает дисплей (если устройство не получит команду в течение 20 секунд, то перейдет в спящий режим).

Примечание: А. Устройство должно быть включено, иначе оно не будет заряжаться.

В. При выключении питания, данные запланированной уборки удаляются.

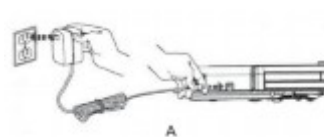
Внимание: Перед зарядкой убедитесь, что устройство включено, иначе оно не будет заряжаться.

3 Зарядка вручную

А. Подключите сетевой шнур к разъему питания пылесоса, а затем воткните блок питания в розетку.

В. Подключите сетевой адаптер базы подзарядки в розетку на стене для зарядки.

Для возврата пылесоса на зарядную станцию, нажмите кнопку "⏻" на пульте дистанционного управления.



Примечание:

А. Перед зарядкой включите устройство

В. При зарядке пылесоса, на информационной панели будут загораться диоды "1" "11" "111" "1111", по мере увеличения заряда изделия.

С. Первая зарядка устройства длится 12 часов, по завершению зарядки на информационной панели появится надпись "FULL" (как показано ниже).

Д. Прежде чем заряжать пылесос в первый раз, используйте его до полного разряда аккумулятора.

Е. После разрядки аккумулятора, пылесос необходимо как можно скорее поставить на зарядку.

Ф. Если пылесос не используется в течение длительного времени, пожалуйста, отключите питание.



4 Автоматическая зарядка

Устройство автоматически вернется на зарядную станцию после завершения уборки или разрядки аккумулятора.

Примечание: Пожалуйста, убедитесь в том, что зарядная станция включена, в противном случае пылесос не найдет базу для автоматической зарядки аккумулятора.