

DEEBOT M8

RU Инструкция по эксплуатации



Робот-пылесос DEEBOT.

Модель DM85.

Поздравляем с покупкой пылесоса DEEBOT! Надеемся, что вы будете довольны его работой в течение многих лет. Мы уверены, что благодаря покупке нового робота ваш дом будет всегда чистым, а вы сможете жить легко и наслаждаться жизнью.

Live Smart. Enjoy Life.

Если возникнет какая-либо ситуация, которая не рассмотрена в данном руководстве надлежащим образом, обратитесь в авторизованный сервисный центр, специалист которого поможет вам решить возникшую проблему или ответит на вопрос.

Компания оставляет за собой право вносить технические изменения и изменения дизайна продукта с целью его совершенствования.

Благодарим за выбор DEEBOT!

Содержание

1. Важная информация по технике безопасности	2
2. Комплектация и технические характеристики	4
2.1 Комплектация.....	4
2.2 Технические характеристики.....	4
2.3 Схема изделия.....	5
3. Уборка и программирование	7
3.1 Подготовка к уборке.....	7
3.2 Краткое руководство по эксплуатации	8
3.3 Выбор режима уборки.....	11
3.4 Программирование робота-пылесоса.....	13
3.5 Функция влажной уборки.....	15
3.6 Выбор режима всасывания.....	17
3.7 Индикаторы и звуковые сигналы.....	18
4. Техническое обслуживание	19
4.1 Пылесборник и фильтры.....	19
4.2 Насадка для влажной уборки, резервуар для воды.....	20
4.3 Основная щетка, режим прямого всасывания и боковые щетки.....	21
4.4 Другие компоненты.....	22
5. Устранение неисправностей	23

1. Важная информация по технике безопасности

ВАЖНАЯ ИНФОРМАЦИЯ ПО ТЕХНИКЕ БЕЗОПАСНОСТИ

При использовании электрического прибора необходимо соблюдать основные меры предосторожности, в частности следующие:

**ПРОЧИТАЙТЕ ВСЕ ИНСТРУКЦИИ ПЕРЕД ЭКСПЛУАТАЦИЕЙ ДАННОГО ПРИБОРА
СОХРАНИТЕ ДАННУЮ ИНФОРМАЦИЮ**

Настоящее руководство (инструкция) содержит сведения о маркировке изделия, конструкции, принципе действия, характеристиках (свойствах) изделия, его составных частях и указания, необходимые для правильной и безопасной эксплуатации изделия (использования по назначению, технического обслуживания, текущего ремонта, хранения и транспортирования) и оценок его технического состояния при определении необходимости отправки его в ремонт, а также сведения по утилизации изделия и его составных частей, маркировке.

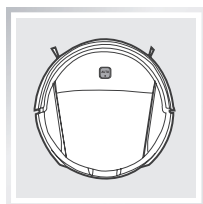
1. Данный прибор не предназначен для использования детьми младше 8 лет или людьми, не ознакомленными с правилами его эксплуатации. В некоторых случаях требуется наблюдение со стороны более опытного пользователя. Не позволяйте детям садиться на прибор или играть с ним.
2. Освободите площадь, подлежащую уборке, от посторонних предметов. Уберите с пола электрические провода и мелкие предметы, в которых прибор может запутаться при движении. Спрячьте бахромку ковра под его края, а также приподнимите с пола концы свисающих занавесок и скатертей.
3. Если на очищаемой поверхности присутствует перепад высоты в виде ступеньки или лестницы, Вам следует управлять работой прибора, чтобы помочь ему распознать этот перепад и не упасть на пол. Возможно, Вам придется разместить на краю перепада физический барьер во избежание падения прибора. Убедитесь, что данный барьер не создает опасности опрокидывания.
4. Прибор следует эксплуатировать только в соответствии с данным руководством. Используйте только комплектующие, продаваемые или рекомендуемые производителем.
5. ТОЛЬКО для применения ВНУТРИ ПОМЕЩЕНИЙ. Прибор нельзя использовать на открытом воздухе, а также для уборки офисов или промышленных зданий.
6. В редких случаях Прибор может не работать на темных или черных поверхностях.
7. Помните, что Прибор двигается сам. Проходя по территории, где работает Прибор, смотрите под ноги, чтобы не наступить на него и не споткнуться об него.
8. Используйте только оригинальную аккумуляторную батарею и зарядную док-станцию, поставляемые изготовителем вместе с Прибором. Не аккумуляторные батареи использовать запрещено. Информацию по батарее смотрите в разделе «Спецификации».
9. Не используйте прибор для уборки помещений, в которых присутствуют зажженные свечи или хрупкие предметы.
10. Не эксплуатируйте прибор при чрезвычайно низких или высоких температурах (ниже $-5^{\circ}\text{C}/23^{\circ}\text{F}$ или выше $40^{\circ}\text{C}/124^{\circ}\text{F}$).
11. Следите за детьми и домашними животными, когда Прибор работает. Держите волосы, свободную одежду, пальцы и другие части тела вдали от всех отверстий и движущихся деталей.
12. Не следует включать прибор в помещении, где находится спящий ребенок.
13. Прибор не предназначен для уборки мокрых полов или поверхностей со стоячей водой.
14. Не допускайте попадания в прибор объектов крупного размера - камней, больших кусков бумаги и прочих предметов, способных привести к засорению прибора.
15. Не всасывайте прибором горючие или воспламеняемые вещества - например, бензин, тонеры для принтера или ксерокса, а также не используйте на поверхностях, где они могут присутствовать.

1. Важная информация по технике безопасности

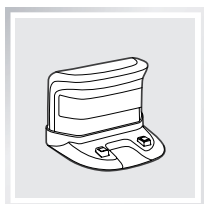
16. Внутрь прибора не должны попадать горящие или дымящиеся предметы - сигареты, спички, тлеющий пепел и все остальное, что способно вызвать пожар.
17. Не помещайте какие-либо объекты в пылесборник. Не включайте прибор, если пылесборник заблокирован. Отверстие пылесборника должно всегда быть свободным от пыли, пуха, волос и всего остального, что может задерживать поток воздуха.
18. Избегайте повреждений шнура электропитания. Не тяните и не переносите прибор или зарядное устройство, взявшись за шнур электропитания, не используйте шнур в качестве ручки, не заземляйте его дверью и не перетягивайте его через острые углы или кромки. Прибор не должен переезжать через шнур во время работы. Располагайте шнур электропитания вдали от горячих поверхностей.
19. В случае повреждения шнура электропитания его замену необходимо поручить компании-производителю или авторизованному сервисному центру во избежание травмирования пользователя.
20. Не эксплуатируйте зарядное устройство в случае его повреждения.
21. При поврежденном шнуре электропитания или разъеме эксплуатация запрещена. Не используйте прибор или зарядное устройство в случае, если он(о) работает неисправно, падал(о) на пол, имеет повреждения, стоял(о) долгое время на открытом воздухе или вступал(о) в контакт с водой. Его ремонт следует поручить компании-производителю или авторизованному сервисному центру во избежание травмирования пользователя.
22. Очищайте и обслуживайте Прибор, как описано в разделе техобслуживания данного руководства.
23. Перед очисткой прибора или проведением процедур техобслуживания **ВЫКЛЮЧИТЕ** его.
24. Перед очисткой зарядного устройства или проведением процедур техобслуживания необходимо извлечь вилку из розетки.
25. Перед извлечением батареи с целью последующей утилизации прибора снимите прибор с зарядного устройства, а затем **ВЫКЛЮЧИТЕ** его.
26. Перед утилизацией прибора аккумуляторная батарея должна быть извлечена и утилизирована в соответствии с местными законами.
27. Пожалуйста, утилизируйте использованные батареи согласно предписаниям местного законодательства.
28. Не сжигайте прибор даже в случае его сильного повреждения. Находящиеся внутри него батареи могут взорваться при контакте с огнем.
29. Если зарядное устройство не будет использоваться на протяжении долгого времени, его следует отсоединить от сети.
30. Прибор должен эксплуатироваться с соблюдением инструкций, изложенных в руководстве пользователя. Изготовитель не несет какой-либо ответственности за повреждения или неисправности, вызванные ненадлежащей эксплуатацией прибора.
31. Перед эксплуатацией изделия убедитесь в том, что характеристики электросети соответствуют указанным на этикетке устройства.
32. Не прикасайтесь влажными руками к вилке шнура питания.
33. Подключайте устройство только к розетке с заземлением (при отсутствии заземления, выполненного в соответствии с местными правилами, изготовитель (уполномоченное изготовителем лицо) снимает с себя всякую ответственность по возмещению ущерба).
34. Извлекая вилку из розетки, не тяните за шнур; беритесь только за вилку.

2. Комплектация и технические характеристики

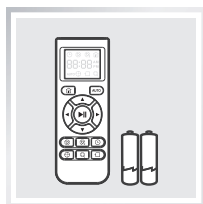
2.1 Комплектация



Робот



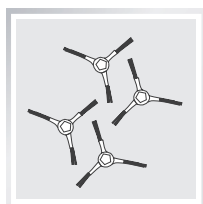
База для зарядки



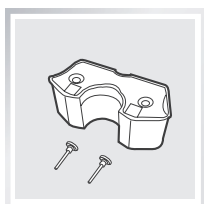
Пульт дистанционного управления (с батарейками)



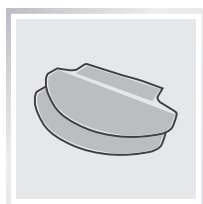
Инструкция по эксплуатации



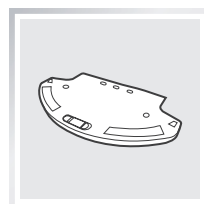
Боковые щетки (4 шт.)



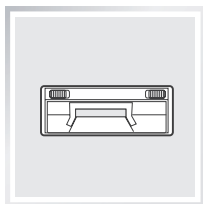
Блок аккумулятора (с 2 шурупами)



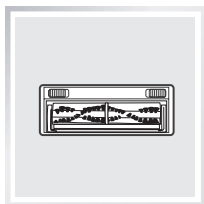
(2) Насадки для влажной уборки



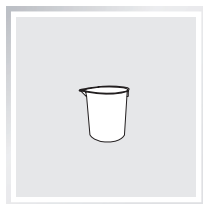
Резервуар для воды



Насадка для прямого всасывания



Основная щетка (установлена в пылесос)



Мерная емкость

2.2 Технические характеристики

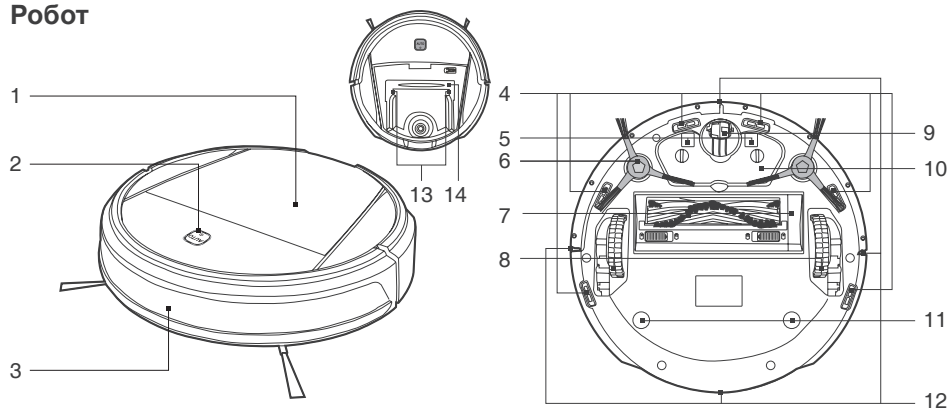
Модель	DM85		
Номинальное напряжение	14.8V DC	Номинальная мощность	30W
Модель базы для зарядки	CH1465A		
Номинальное напряжение на входе	100-240V AC	Номинальное напряжение на выходе	20V DC
Номинальный выходной ток	1A	Номинальная мощность	20W
Модель пульта дистанционного управления	RC1507	Номинальное напряжение на входе	3V DC
Аккумулятор	Литиевый аккумулятор 2550 мАч		

* Технические характеристики могут изменяться ввиду постоянного усовершенствования изделий.

2. Комплектация и технические характеристики

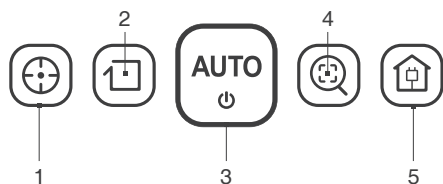
2.3 Схема изделия

Робот



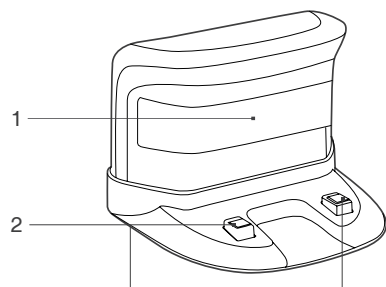
- | | | |
|-----------------------------------|---------------------------------------|---|
| 1. Крышка | 6. Боковые щетки | 12. Приемник инфракрасного излучения от пульта ДУ |
| 2. Панель управления | 7. Основная щетка | 13. Датчики пыли |
| 3. Датчики защиты от столкновений | 8. Ведущие колеса | 14. Пылесборник |
| 4. Датчики защиты от падения | 9. Поворотное колесо | |
| 5. Поворотное колесо | 10. Блок аккумулятора и шурупы | |
| | 11. Отверстия для резервуара для воды | |

Панель управления



1. Кнопка режима локальной уборки
2. Кнопка режима уборки по периметру
3. Кнопка автоматического (AUTO) режима
4. Кнопка режима интенсивной уборки
5. Кнопка режима возврата на базу для зарядки

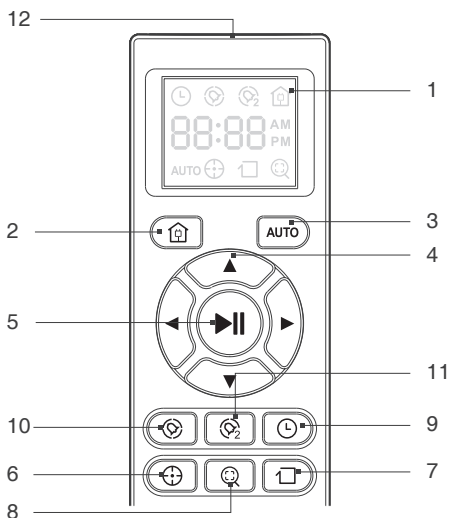
База для зарядки



1. Генераторы инфракрасного сигнала
2. Контакты зарядки

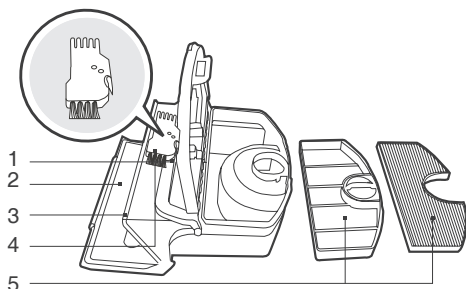
2. Комплектация и технические характеристики

Пульт дистанционного управления



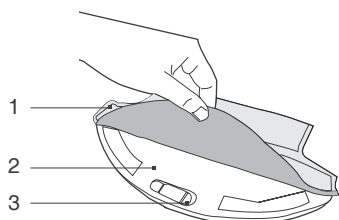
1. LCD экран
2. Кнопка режима возврата на базу для зарядки
3. Кнопка автоматического (AUTO) режима
4. Кнопка установки направления движения
5. Кнопка пуска/пауза
6. Кнопка режима локальной уборки
7. Кнопка режима уборки по периметру
8. Кнопка режима интенсивной уборки
9. Кнопка установки текущего времени
10. Кнопка установки времени запланированной уборки
11. Кнопка установки времени второй запланированной уборки
12. Источник инфракрасного излучения

Контейнер-пылесборник



1. Ручка пылесборника
2. Защелка пылесборника
3. Крышка пылесборника
4. Многофункциональное устройство для очистки
5. Фильтр-сетка и фильтр тонкой очистки

Резервуар для воды

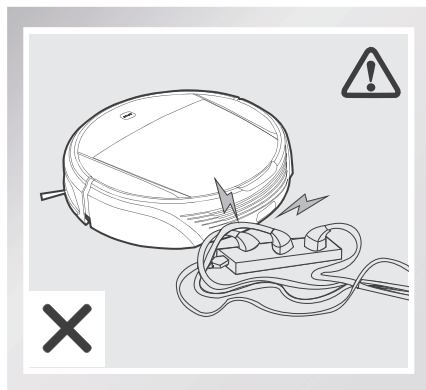


1. Насадка для влажной уборки
2. Резервуар для воды
3. Отверстие резервуара

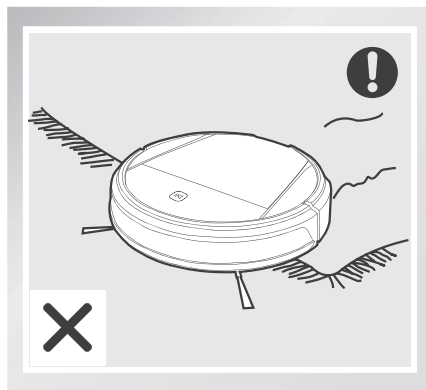
3. Уборка и программирование

3.1 Подготовка к уборке

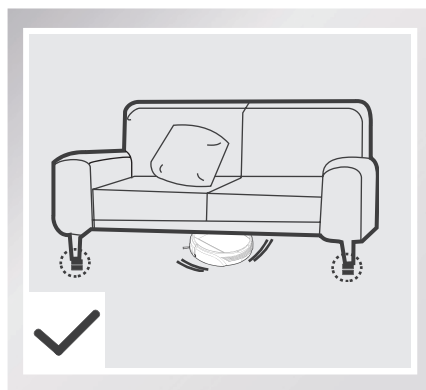
Перед началом использования пылесоса DEEBOT осмотрите область уборки и уберите любые возможные препятствия на пути пылесоса.



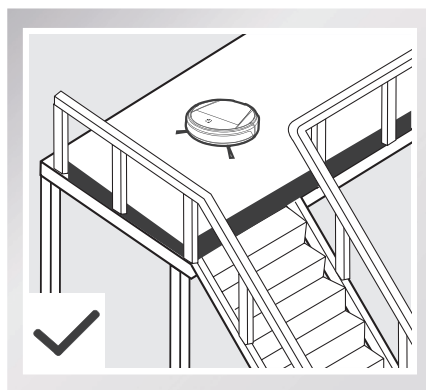
Уберите с пола провода и мелкие предметы, которые могут помешать работе пылесоса.



Пылесос не предназначен для уборки ковров с длинным ворсом. Если у ковра имеется бахрома или кисти по краям, необходимо подвернуть их под ковер.



Обратите внимание, что для уборки под мебелью пылесосу необходим минимальный зазор в 10 см (4 дюйма).



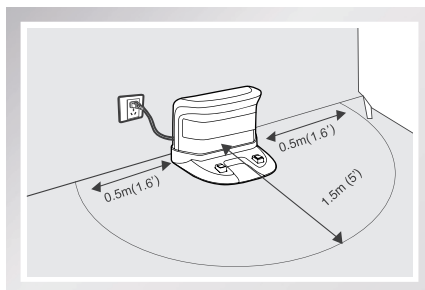
Если в области уборки имеются ведущие вниз ступеньки или лестница, убедитесь в том, что датчики защиты от падения пылесоса DM85 смогут обнаружить их. Возможно, у края таких объектов нужно будет поставить физические ограждения, чтобы не дать пылесосу упасть.

3. Уборка и программирование

3.2 Краткое руководство по эксплуатации

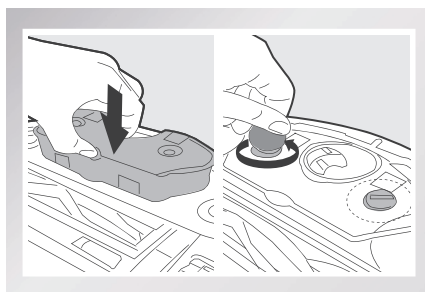
1 Расположение базы для зарядки

- Расположите базу для зарядки около стены на уровне пола так, чтобы основание было перпендикулярно полу. В области расположения базы для зарядки на расстоянии 1,5 м (5') впереди и 0,5 м (1,6') по бокам не должно быть посторонних предметов и отражающих поверхностей.
- Включите базу для зарядки в сеть.



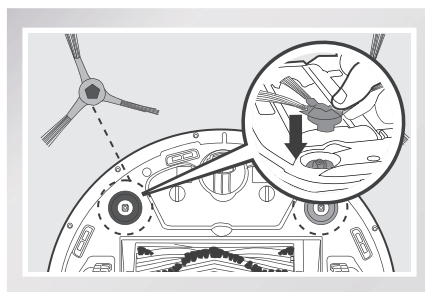
2 Установка аккумулятора

- Вставьте блок аккумулятора в отделение для него в нижней части пылесоса DM85. Вставьте и плотно завинтите шурупы отверткой, чтобы зафиксировать блок аккумулятора.





3 Установка боковых щеток

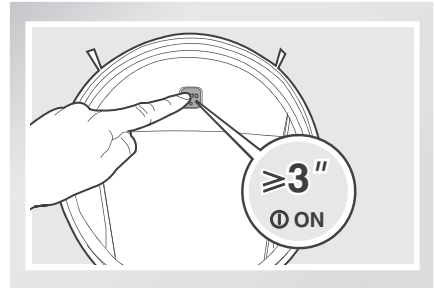
- Закрепите боковые щетки внизу пылесоса DM85, вставив их в отверстия соответствующего цвета до щелчка.



3. Уборка и программирование

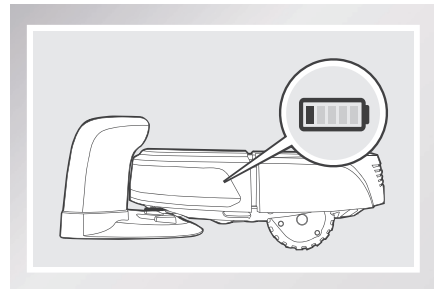
4 Включение

- Нажмите и удерживайте 3 секунды кнопку  на пылесосе. Когда кнопка  светится, пылесос DM85 включен.



5 Зарядка пылесоса DM85

- Снимите емкость интеллектуальной очистки перед зарядкой DM85.
- Установите пылесос DM85 на базу для зарядки так, чтобы соединить зарядные контакты на пылесосе с контактами базы.
- Перед первым использованием следует зарядить пылесос DM85 в течение минимум 12 часов.



- * Когда пылесос DM85 заряжается, кнопка  мигает. Когда DM85 полностью заряжен, кнопка светится, не мигая.
- * Перед зарядкой снимите с пылесоса резервуар для воды.
- * Извлеките аккумулятор из пылесоса DM85, если робот не будет использоваться на протяжении длительного периода времени. Если аккумулятор протек, извлеките его и начисто вытрите отделение для аккумулятора, предварительно надев защитные перчатки.
- * Если аккумулятор в пылесосе полностью разрядился или долгое время не использовался, его емкость может уменьшиться, и необходимо будет ее восстановить.
- * Чтобы восстановить емкость аккумулятора: вручную расположите пылесос на базе для зарядки, заряжайте в течение 3-х минут, затем снимите пылесос с базы. Повторите 3 раза, затем зарядите в обычном режиме в течение 3-5 часов.
- * В пылесосе DM85 используется аккумулятор с большим сроком службы, который не требует частой замены. Чтобы заменить аккумулятор, обратитесь в авторизованный сервисный центр или выполните следующие указания:
 - а. отвинтите шурупы и извлеките блок аккумулятора;
 - б. вставьте новый блок аккумулятора, вставьте и завинтите шурупы.

6 Установка насадки для влажной уборки

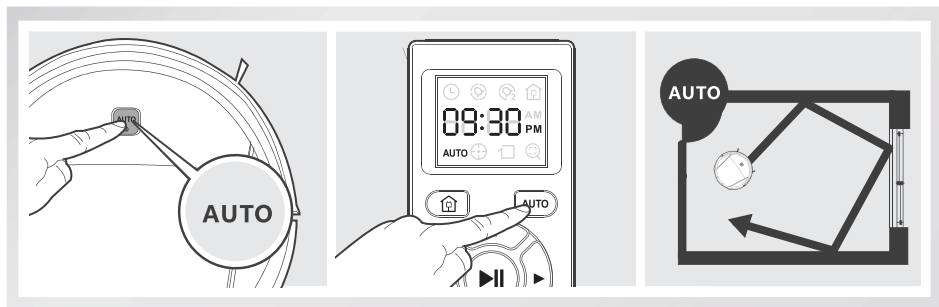
- Чтобы воспользоваться дополнительной функцией влажной уборки пылесоса DM85, нужно установить насадку для влажной уборки.

- * Если используется функция влажной уборки, подверните кисточки или бахрому по краям коврового покрытия, чтобы пылесос DM85 не соприкасался с ними.
- * Полную инструкцию см. в разделе 3.5 "Функция влажной уборки".

3. Уборка и программирование

7 Начало работы

- Нажмите кнопку автоматического режима на панели управления робота DM85 или на пульте ДУ DM85, который сразу начнет работу в режиме автоматической уборки.

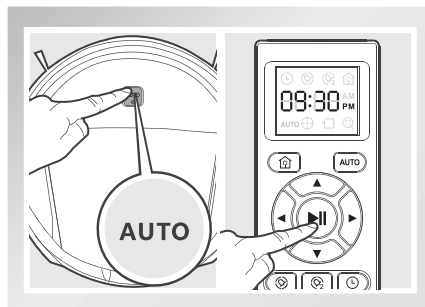


* Более подробно о выборе режима уборки см. в разделе 3.3 "Выбор режима уборки".



8 Пауза

- Поставьте пылесос DM85 на паузу, нажав на кнопку автоматического режима на панели управления робота или на кнопку пуска/паузы на пульте ДУ.

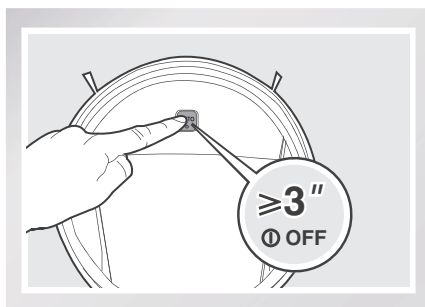
* Когда пылесос DM85 поставлен на паузу, его можно направлять вперед, назад, влево и вправо с помощью кнопок установки направления движения на пульте дистанционного управления. В режиме паузы пылесос DM85 уборку не выполняет.



9 Выключение

- Нажмите и удерживайте 3 секунды кнопку  на пылесосе DM85. Когда перестанет светиться кнопка , пылесос DM85 будет выключен.

* Когда пылесос DM85 не работает, его следует оставить включенным и поставить на зарядку.



3. Уборка и программирование

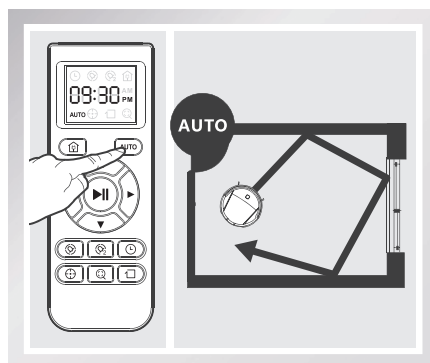
3.3 Выбор режима уборки

Пылесос DM85 поддерживает несколько режимов, которые можно выбрать для эффективной уборки разных видов покрытий. Режимы уборки можно выбирать с помощью кнопок панели управления робота или с помощью пульта дистанционного управления.

- * Чтобы переключить режим уборки кнопками на панели управления, сначала поставьте пылесос DM85 на паузу, а затем нажмите кнопку требуемого режима уборки на панели управления.
- * Чтобы переключить режим уборки пультом управления, нажмите на пульте кнопку требуемого режима.

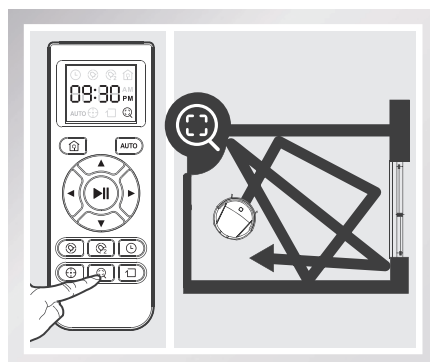
1 Режим автоматической уборки (AUTO)

- Это наиболее часто используемый режим. В режиме автоматической уборки пылесос DM85 движется по прямой линии и меняет направление при обнаружении препятствия.



2 Режим интенсивной уборки

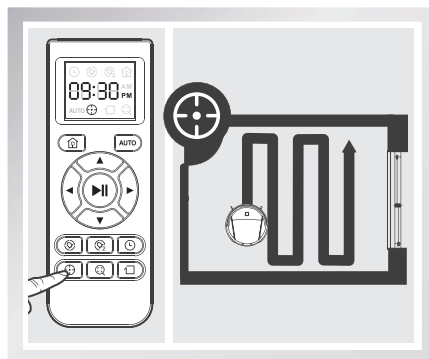
- Этот режим подходит для более тщательной уборки и для полов с большим скоплением пыли или загрязнений. В таком режиме пылесос DM85 следует той же схеме уборки, что и в режиме автоматической уборки, но при этом более чувствителен к пыли и грязи и убирает более тщательно.



3. Уборка и программирование

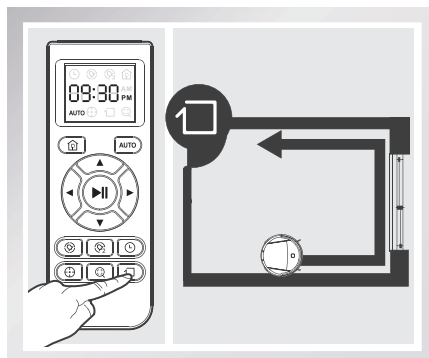
3 Режим локальной уборки (1 Минута)

- Этот режим применяется для участков с большим скоплением грязи или пыли. В режиме локальной уборки пылесос DM85 проводит уборку на ограниченном участке.



4 Режим уборки по периметру

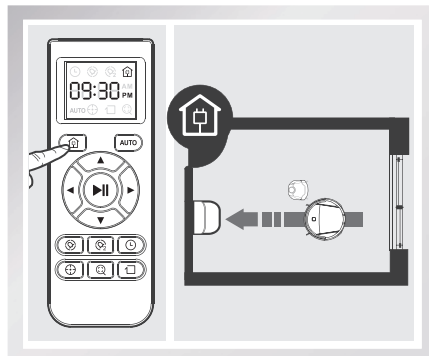
- Этот режим предназначен для уборки комнаты по периметру и в углах. В режиме уборки по периметру пылесос DM85 выполняет уборку вдоль границ комнаты (например, вдоль стен).



5 Режим возврата на базу для зарядки

- При низком заряде аккумулятора пылесос DM85 автоматически возвращается на базу для зарядки, чтобы зарядить аккумулятор.

* Также пылесос DM85 можно в любое время отправить на модуль зарядки, поставив пылесос на паузу и нажав кнопку возврата на модуль зарядки на панели управления робота или нажав на эту кнопку на пульте дистанционного управления.



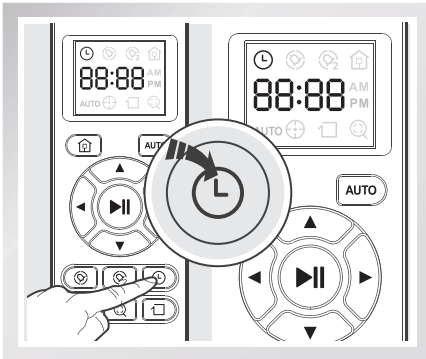
3. Уборка и программирование

3.4 Программирование робота-пылесоса

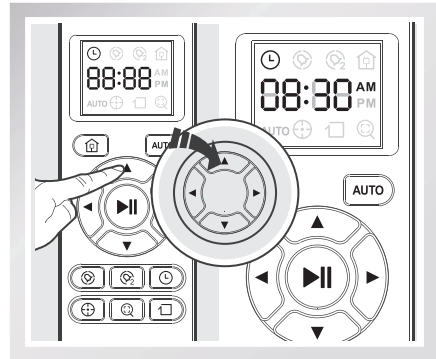
В DM85 имеется функция планирования уборки. Пылесос DM85 может выполнять уборку ежедневно в установленное время, даже если никого не будет дома. Текущее время и время уборок устанавливается пультом ДУ.

- * Запланированная уборка проводится в режиме автоматической уборки.
- * Часы на пульте ДУ отображаются в 12-часовом формате с пометками “AM” (до полудня) и “PM” (после полудня).

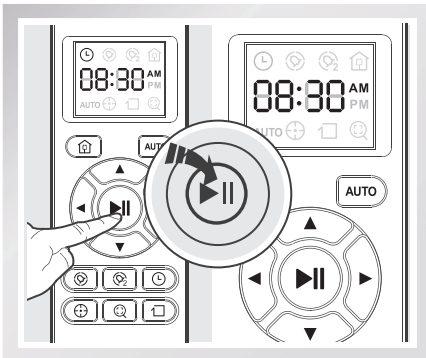
Установка текущего времени



Нажмите кнопку **L** на пульте ДУ, чтобы начал мигать индикатор **L**, а затем засветился индикатор **88:88** на светодиодном экране пульта.



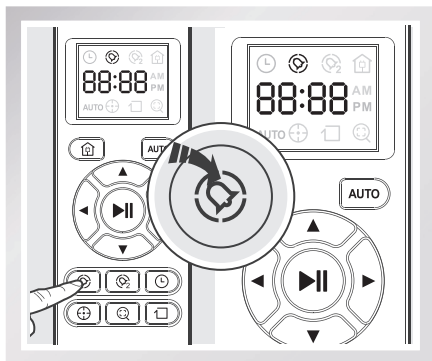
Нажимайте кнопки установки направления вверх и вниз **↕**, чтобы настроить значения часов и минут. С помощью кнопок установки направления влево и вправо **↔** можно переключиться между часами, минутами, а также временем суток (AM/PM).





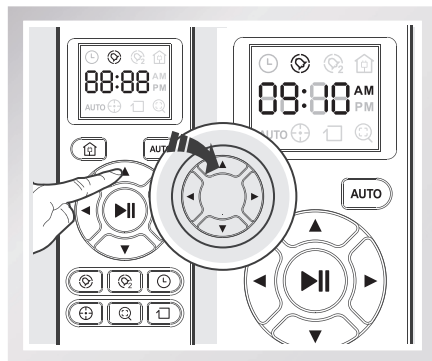
Нажмите кнопку **||** на пульте ДУ, чтобы подтвердить и сохранить текущее время.


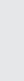
3. Уборка и программирование

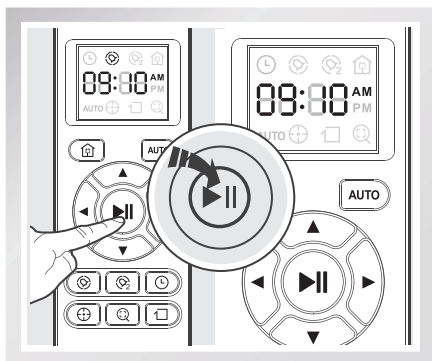
Установка времени уборки




Нажмите кнопку  на пульте ДУ, чтобы начал мигать индикатор , а затем засветился индикатор 88:88 на светодиодном экране пульта.

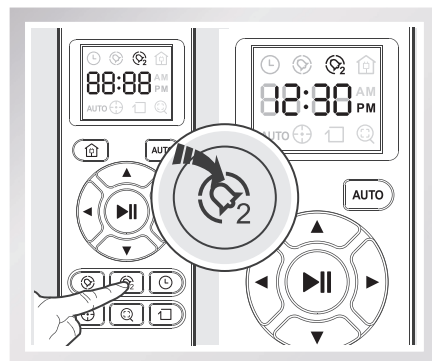



Нажимайте кнопки установки направления вверх и вниз , чтобы настроить значения часов и минут. С помощью кнопок установки направления влево и вправо  можно переключиться между часами, минутами, а также временем суток (AM/PM).



Нажмите кнопку  на пульте ДУ, чтобы подтвердить и сохранить время запланированной уборки.

Каждый день в запланированное время пылесос DM85 будет автоматически начинать уборку.







Автоматическую уборку можно запланировать два раза в день в разное время. Нажмите кнопку  на пульте ДУ, а затем установите время второй запланированной уборки таким же способом, как описано выше.

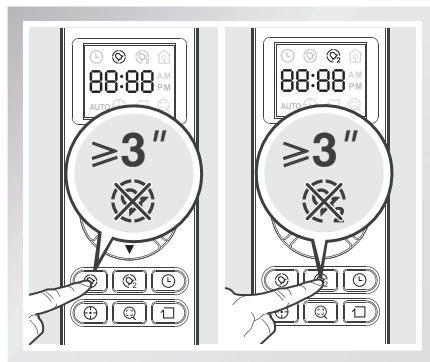
* Между запланированными уборками должен быть перерыв не менее 7 часов.

3. Уборка и программирование

Отмена запланированной уборки

Чтобы отменить первую запланированную уборку, нажмите и удерживайте кнопку , пока со светодиодного экрана пульта ДУ не исчезнет пиктограмма . Запланированная уборка отменена.

Чтобы отменить вторую запланированную уборку, нажмите и удерживайте кнопку , пока со светодиодного экрана пульта ДУ не исчезнет пиктограмма . Вторая запланированная уборка отменена.



3.5 Функция влажной уборки

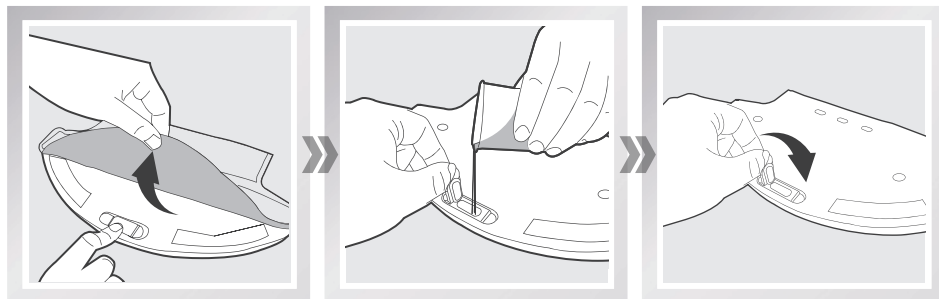
DM85 имеет дополнительную функцию влажной уборки с помощью специальной насадки:

- * Не используйте данную функцию на ковре.
- * Во время использования функции влажной уборки подверните края и бахрому ковра под его основание, чтобы пылесос не соприкасался с ними.
- * Снимите насадку для влажной уборки перед зарядкой DM85.
- * Когда робот выполняет уборку, убедитесь, что он движется, иначе ткань насадки намочнет слишком сильно и будет оставлять разводы на полу.

1 Насадка для влажной уборки

- * Прежде чем налить воду в резервуар, снимите его с нижней части робота. Затем снимите тканевую насадку с резервуара.

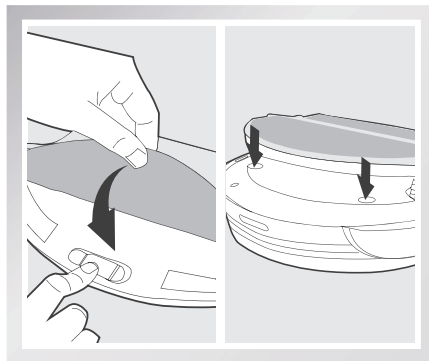
Наберите воды в мерную емкость. Откройте отверстие резервуара и медленно влейте воду из мерной емкости в резервуар. Закройте отверстие крышкой.



3. Уборка и программирование

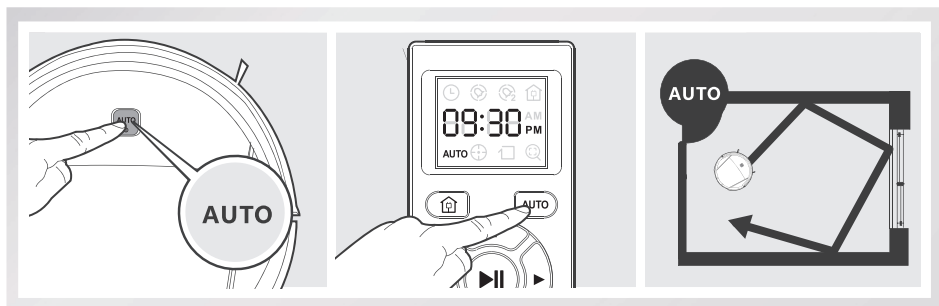
2 Установите насадку

- Закрепите тканевую насадку на резервуаре для воды
- Установите резервуар на нижней части робота. Вставьте до щелчка выступы резервуара в отверстия на нижней части робота.



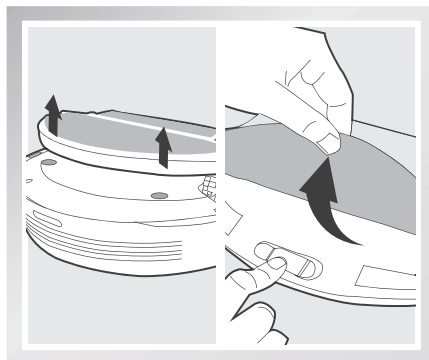
3 Начните уборку

- Выберите желаемый режим уборки. DM85 выполнит уборку и мытье пола в выбранном режиме.



4 Снимите резервуар

- После окончания уборки снимите резервуар с DM85, вылейте оставшуюся в нем воду, а затем снимите с резервуара насадку.

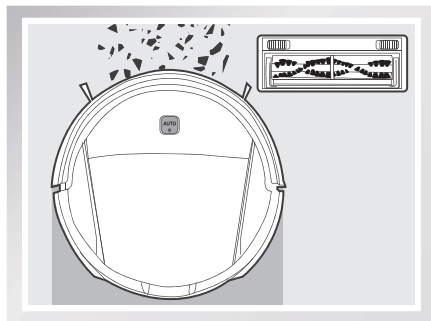


3. Уборка и программирование

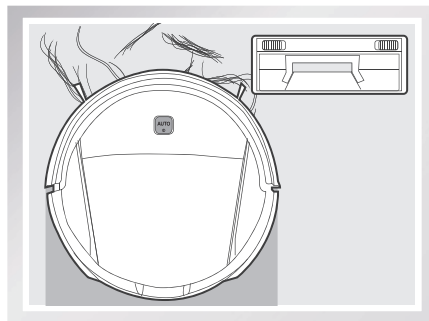
3.6 Выбор режима всасывания

Для удобства уборки модель DM85 имеет два режима всасывания.

Режим уборки при помощи основной щетки: Идеально подходит для тщательной уборки, сочетая работу основной щетки и высокую мощность всасывания. Для пылесоса DM85 режим уборки при помощи основной щетки является предустановленным.



Режим прямого всасывания: Идеально подходит для ежедневной уборки. Основная щетка снимается, и пыль напрямую попадает во всасывающее отверстие. Такой режим всасывания специально предназначен для уборки волос, поскольку они не путаются в щетке.



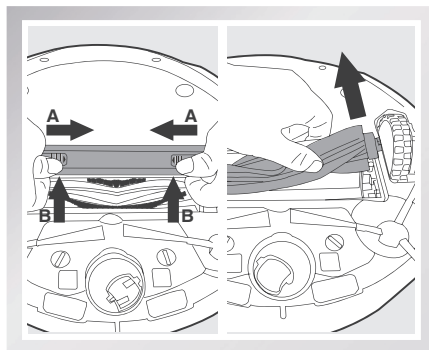
Установка режима прямого всасывания

Переверните пылесос. Сдвиньте два желтых фиксатора основной щетки к центру пылесоса.

Снимите крышку основной щетки.

Выньте основную щетку.

Выровняйте выступы насадки для прямого всасывания с отверстиями на нижней части робота. Нажмите и вставьте насадку до щелчка.

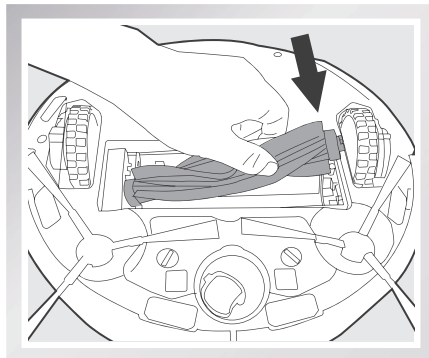


Установка режима основной щетки

Переверните пылесос. Сдвиньте два желтых фиксатора насадки для прямого всасывания к центру пылесоса. Снимите насадку.

Вставьте основную щетку в нижнюю часть робота.

Выровняйте выступы крышки основной щетки с отверстиями на нижней части робота. Нажмите и вставьте компонент до щелчка.



3. Уборка и программирование

3.7 Индикаторы и звуковые сигналы

Если робот обнаруживает неполадку, он издает звуковые сигналы, и кнопка режима АВТО загорается красным цветом. Определите неполадку по звуковым сигналам.

Звуковой сигнал	Неполадки	Устранение
Один гудок	Нарушение функционирования поворотного колеса	Проверьте поворотное колесо на предмет наличия спутанных волос, грязи и очистите его.
Два гудка	Нарушение функционирования основной щётки	Проверьте основную щётку на предмет наличия спутанных волос, грязи и очистите ее.
Три гудка	Нарушение функционирования ведущего колеса	Переверните робот. Прижмите ведущие колеса для проверки на наличие щелчка. Если они не щелкают, обращайтесь в авторизованный сервисный центр.
Четыре гудка	Нарушение функционирования пылесборника	Снимите пылесборник и снова установите его надлежащим образом. Если робот все еще издает звуковые сигналы, обращайтесь в службу техподдержки.
Пять гудков	Низкий уровень заряда батареи	Вручную установите робот на зарядную док-станцию для зарядки.
Шесть гудков	Нарушение функционирования боковой щётки	Проверьте боковую щётку на предмет наличия спутанных волос, грязи и очистите ее.
Семь гудков	Нарушение функционирования датчика падения	Проверьте, не засорились ли датчики падения и очистите их.

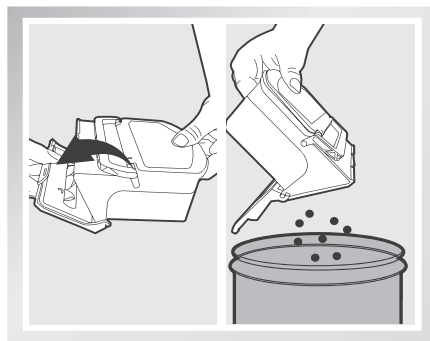
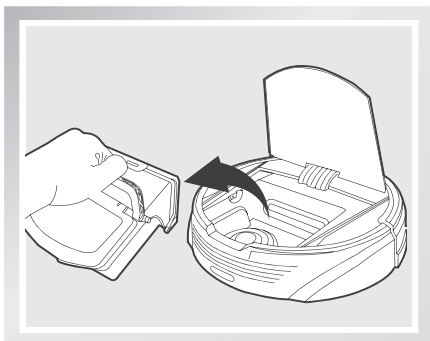
4. Техническое обслуживание

Перед проведением чистки и ухода выключите пылесос DM85 и отключите базу для зарядки от сети.

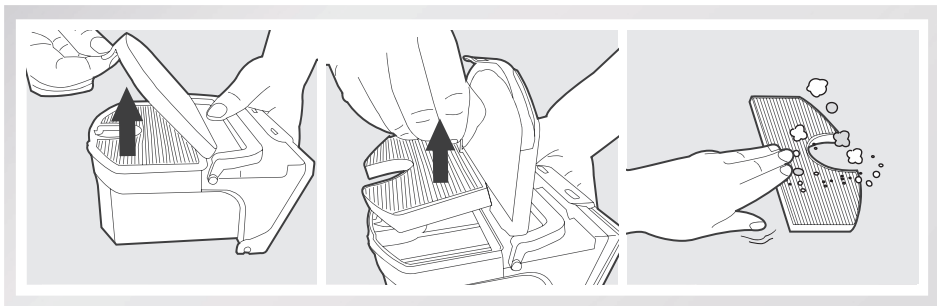
4.1 Пылесборник и фильтры

Очистка пылесборника и фильтров

Откройте верхнюю крышку пылесоса DM85 и извлеките пылесборник. Откройте крышку пылесборника и удалите его содержимое.

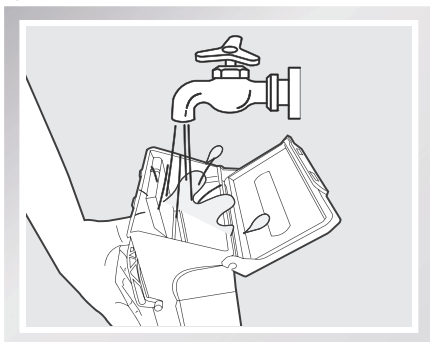


Снимите фильтры. Аккуратно очистите фильтр тонкой очистки. Промывать фильтр тонкой очистки водой нельзя.

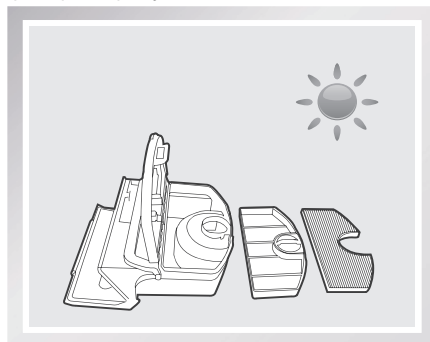


Мытье и сушка

Промойте пылесборник и фильтр-сетку под проточной водой.



Полностью высушите пылесборник и компоненты фильтров перед установкой.



4. Техническое обслуживание

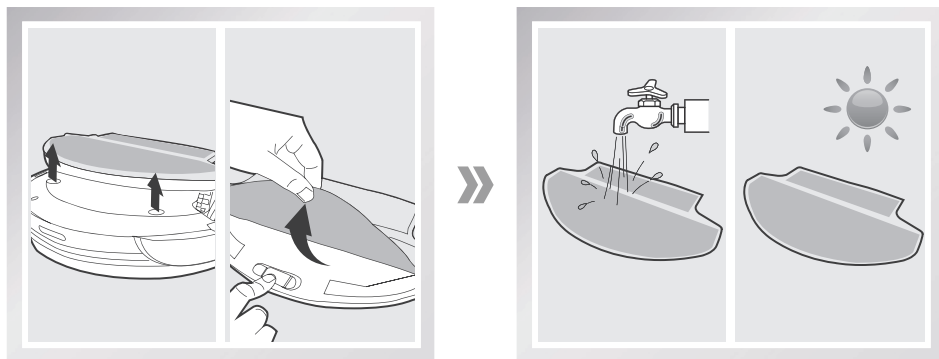
4.2 Насадка для влажной уборки, резервуар для воды

Мытье насадки

После использования функции влажной уборки снимите с нижней части пылесоса DM85 резервуар для воды, а затем снимите насадку.

Вылейте оставшуюся в резервуаре воду.

Постирайте тканевую насадку вручную или в стиральной машине, а затем высушите на ровной поверхности.

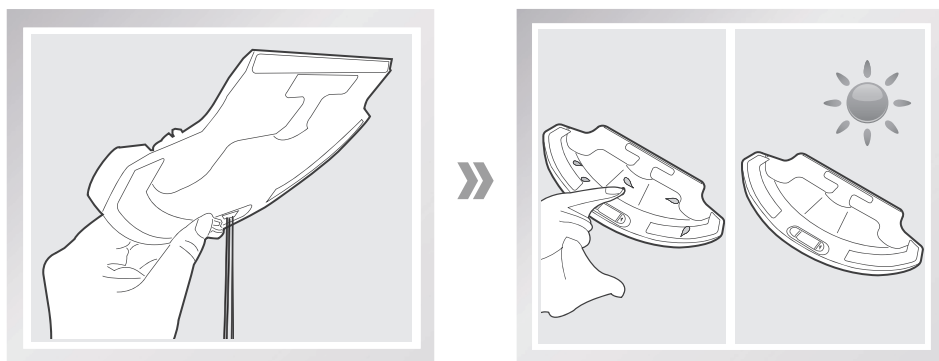


Очистка резервуара для воды

После использования функции влажной уборки снимите резервуар для воды с нижней части пылесоса DM85.

Вылейте оставшуюся в резервуаре воду и дайте ему высохнуть.

Вытрите внутреннюю часть резервуара сухой тканью.



4. Техническое обслуживание

4.3 Основная щетка, режим прямого всасывания и боковые щетки

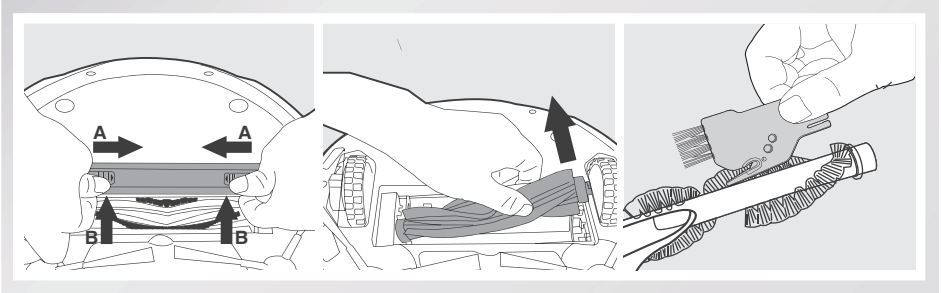
Для упрощения ухода за пылесосом в комплект входит многофункциональное чистящее устройство. Пользуйтесь данным устройством аккуратно – оно имеет острые края.

Очистка основной щетки

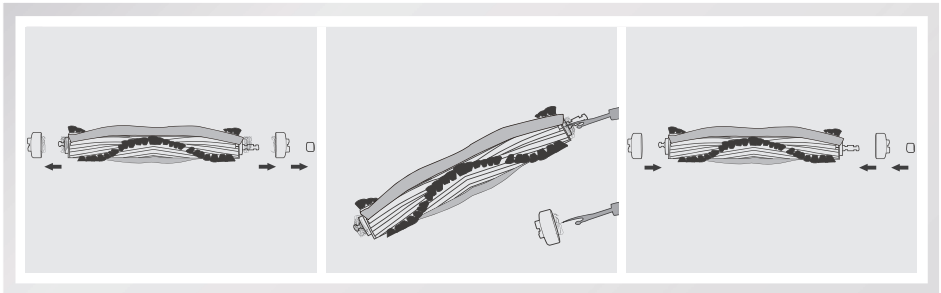
Переверните пылесос. Сдвиньте два фиксатора основной щетки к центру пылесоса. Снимите крышку основной щетки

Выньте основную щетку.

Чтобы срезать и удалить волосы, запутавшиеся на основной щетке, воспользуйтесь многофункциональным чистящим устройством.

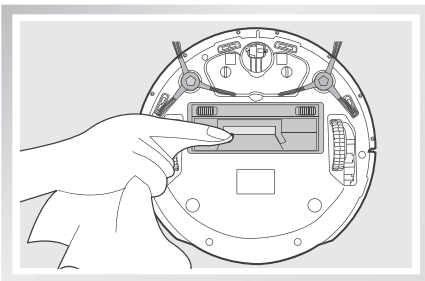


Снимите пластиковую гайку на конце Основной Щетки. Снимите пластиковые крышки на обоих концах. Очистите оба конца Основной Щетки и внутреннюю поверхность пластиковых крышек от спутанных волос или грязи.



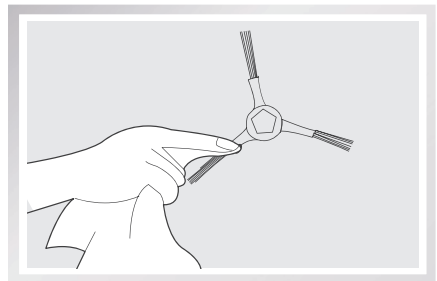
Очистка насадки для прямого всасывания

Протрите насадку для прямого всасывания сухой тканью.



Очистка боковых щеток

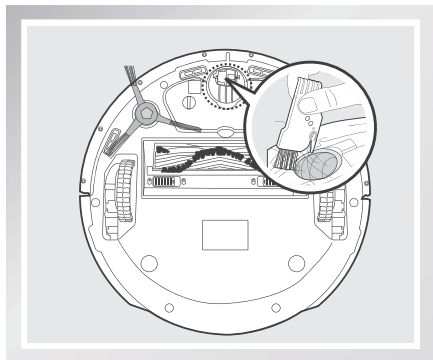
Снимите боковые щетки. Протрите сухой тканью боковые щетки и отверстия для них.



4. Техническое обслуживание

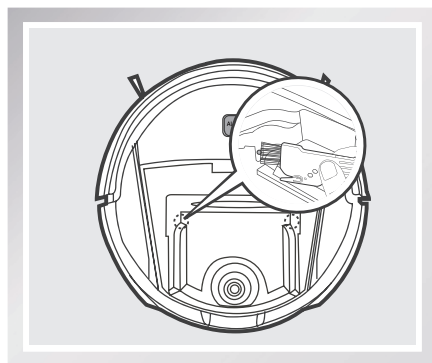
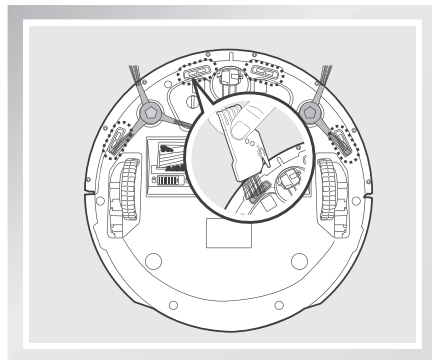
4.4 Другие компоненты

Чтобы срезать и удалить волосы, запутавшиеся на основной щетке, воспользуйтесь многофункциональным чистящим устройством.

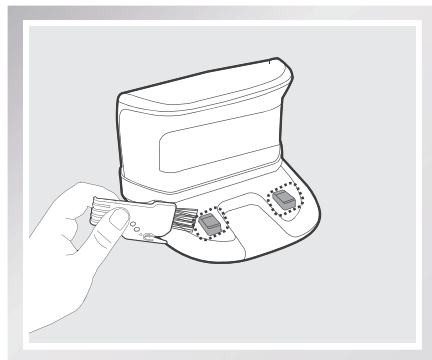
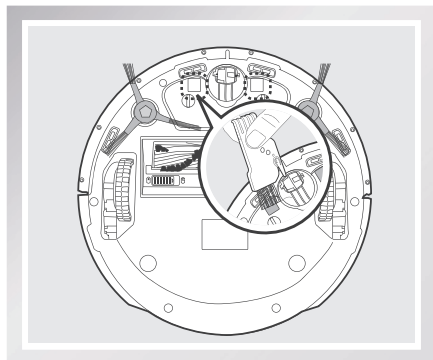


Протрите щеткой или тканевой стороной устройства для очистки датчика пыли, чтобы сохранить их эффективность.

Протрите щеткой или тканевой стороной устройства для очистки датчика защиты от падения.



Протрите зарядные контакты пылесоса и модуля зарядки щеткой или тканевой стороной устройства для очистки, чтобы сохранить их эффективность.



5. Устранение неисправностей

Для устранения неисправностей при использовании пылесоса DM85 воспользуйтесь следующей таблицей.

No.	Неисправность	Возможные причины	Решение
1	Пылесос DM85 не заряжается.	Пылесос DM85 не подключился к базе для зарядки.	Убедитесь, что пылесос DM85 подключился к зарядным контактам базы. При необходимости можно подвинуть робота, чтобы установить подключение вручную.
		Пылесос DM85 включен, но база для зарядки не включена в сеть, что приводит к расходу заряда аккумулятора.	Включите базу для зарядки в сеть и убедитесь, что пылесос DM85 включен. Оставьте пылесос DM85 на базе для зарядки, чтобы он мог полностью зарядиться для дальнейшей работы в любое время.
		Аккумулятор полностью разряжен.	Восстановите аккумулятор. Вручную установите пылесос DM85 на базу для зарядки, заряжайте в течение 3-х минут, затем снимите пылесос с базы. Повторите 3 раза, затем зарядите в обычном порядке.
2	Работе пылесоса DM85 что-то мешает, и он останавливается.	Пылесос DM85 запутался в каких-либо предметах на полу (электропровода, свисающие шторы, бахрома ковра и др.).	Пылесос DM85 попытается решить эту проблему. Если это не приведет к нужному результату, уберите препятствия вручную и перезапустите пылесос.
3	Пылесос DM85 возвращается на базу для зарядки до завершения уборки.	При низком заряде аккумулятора пылесос DM85 автоматически возвращается на базу для зарядки, чтобы зарядить аккумулятор.	Это не является неисправностью. Решение не требуется.
		В зависимости от покрытия пола, сложности комнаты и режима уборки время работы может изменяться.	Это не является неисправностью. Решение не требуется.

5. Устранение неисправностей

№.	Неисправность	Возможные причины	Решение
4	Пылесос DM85 не начинает автоматическую уборку в запланированное время.	Отменена функция планирования уборки.	Установите запланированную уборку, как описано в разделе 3.4.
		Пылесос DM85 выключен.	Включите пылесос.
		Низкий заряд аккумулятора робота.	Оставьте DM85 включенным на базе для зарядки, чтобы он мог полностью зарядиться для дальнейшей работы в любое время.
		В компоненты DM85 забился мусор.	Выключите пылесос DM85, очистите пылесборник, переверните пылесос. Очистите боковые щетки и основную щетку, как описано в разделе 4.
5	Сбой в работе пульта дистанционного управления (рабочий диапазон управления – 5 м (16')).	Замените батарейки в пульте дистанционного управления.	Замените батарейки на новые и убедитесь, что они установлены правильно.
		Пылесос DM85 выключен или разряжен.	Убедитесь, что пылесос DM85 включен и полностью заряжен.
		Инфракрасный сигнал не передается, поскольку загрязнился источник ИК-излучения на пульте дистанционного управления или приемник ИК-излучения на пылесосе DM85.	Протрите источник ИК-излучения на пульте дистанционного управления или приемник ИК-излучения на пылесосе DM85 сухой тканью или многофункциональным чистящим устройством.
		Передаче инфракрасного сигнала на пылесос DM85 мешают помехи от другого оборудования.	Не используйте пульт дистанционного управления рядом с другим оборудованием, использующим инфракрасные сигналы.

При обнаружении ДРУГИХ неисправностей в работе прибора следует немедленно прекратить его использование и передать в ближайший сервисный центр компании для тестирования, замены или ремонта.

Организация, уполномоченная на прием претензий от потребителей:

ООО РТЦ"Совинсервис", Российская Федерация, 129085, Москва, ул. Бочкова, д. 6, корп. 2, стр.2

Дополнительную информацию по местонахождению организаций на территории Российской Федерации, уполномоченных изготовителем(продавцом) на принятие претензий от потребителей и производящих ремонт и техническое обслуживание товара, можете получить по телефону:

8-800-100-55-88

С09:00 до21:00 (ежедневно , время московское)

Отходы электротехнических изделий утилизируют отдельно от бытовых отходов. Пожалуйста, направляйте такие отходы

на переработку, если существуют соответствующие установки. Утилизация проводится при наличии соответствующего

оборудования. Для получения информации по переработке, обратитесь в местные органы власти.

Наименование и местонахождение уполномоченного изготовителем лица:

ООО «ТЕХНОПАРК-Центр», 111024, г.Москва, ул.Авиамоторная, д.65, стр.1

Прибор для уборки ковровых и твердых напольных покрытий.

Изделие предназначено только для бытового применения.

Хранить в сухом проветриваемом помещении изолированном от мест хранения кислот и щелочей при температуре от 5

до 30 С°, и относительной влажности не более 65%.

При обнаружении неисправности изделия, не вскрывая его, обратитесь в ближайший авторизованный сервисный центр

или по телефону: **8-800-100-55-88**

Специальные условия реализации не установлены.

Транспортирование изделия допускается только в заводской упаковке, а так же в зафиксированном вертикальном положении.

ИНФОРМАЦИЯ О СЕРТИФИКАЦИИ



Товар сертифицирован TC RU C-CN. МЛ07.В.00997.

Срок действия — с 20.08. 2015 по 19.08.2017 включительно.

Орган по сертификации продукции и услуг — "СТРОЙВЕНТМАШ" НП "Научно-исследовательский и технический центр "СТРОЙВЕНТМАШ".

Изменения данных сертификации происходят в срок

не чаще 1 раза в 2 года и находят отражение в обновленном сертификате соответствия.

Товар сертифицирован в соответствии с Федеральным законом "О техническом регулировании" и соответствует

требованиям Технического регламента Таможенного союза ТР ТС 004/2011 "О безопасности низковольтного

оборудования".

Установленный производителем в соответствии с п.2 ст.5 Закона РФ "О защите прав потребителей" срок службы

данного изделия равен 5 годам с даты продажи при условии, что изделие используется согласно правилам и

рекомендациям, изложенным в настоящем руководстве по эксплуатации, и применяемым техническим стандартам.

Срок гарантии изделия - 1 год с даты продажи.

Внимание! Вследствие постоянного совершенствования продукции производитель сохраняет за собой право на

внесение изменений в конструкцию прибора.

Дата изготовления указана на этикетке на задней панели прибора.



DM85-RU-IM2014R01